

# Bilan Formation 2021





# sommaire

## I. ANALYSE QUANTITATIVE ET QUALITATIVE DE L'ACTIVITÉ FORMATION 2021

- 1 / Les entrées toutes formations intégrant les comparatifs 2021/2020/2019 ..... P.05
- 2 / Focus sur les entrées en formations financées par le Conseil Régional - par dispositif ..... P.08
- 3 / L'activité de prescription sur le Programme régional de formation en 2021 ..... P.09
- 4 / Les permanences des organismes de formation 2021 à la MLJNM ..... P.10
- 5 / Notre participation aux instances organisées par la Région ..... P.11
- 6 / Focus : Une nouvelle offre d'accompagnement à caractère formatif pour les mineurs : la Promo 16-18 ..... P.11
- 7 / La professionnalisation des équipes : Un effort particulièrement soutenu en 2021 ..... P.12

## II. L'ORIENTATION ET L'INFORMATION SUR LES MÉTIERS

- 1 / Itinéraires des métiers ..... P.14

# I. ANALYSE QUANTITATIVE ET QUALITATIVE DE L'ACTIVITÉ FORMATION 2021

## *1/ Les entrées toutes formations intégrant les comparatifs 2021/2020/2019*

Pour la 3<sup>ème</sup> année de la programmation quadriennale du Programme Régional de Formation, les entrées ont évolué à la hausse malgré un contexte sanitaire tendu et la persistance d'une crainte des contaminations en présentiel.

Nous constatons que les jeunes ont sollicité en 2021 plus de formations qualifiantes, retrouvant les niveaux d'entrée de 2019, dans un souci probable de répondre à un enjeu de préparation à la qualification, à l'emploi, à la reprise de l'activité (Cette tendance se confirme d'ailleurs nettement en ce début 2022).

Les formations du programme pré-qualifiant (Lectio, École de la seconde chance, Projet pro) ont maintenu un bon taux d'entrée, en particulier l'E2CR et Lectio en nette hausse.

Le recours aux formations du PRF semble connaître une certaine maturité, une meilleure identification par les prescripteurs, une communication facilitée avec les Organismes de formation.

La mobilisation des formations financée par Pole emploi (AFC) ont connu elles aussi une

véritable reprise pour près de 70% de hausse en 2021 par rapport à 2020.

Nous aurons toutefois assisté en cette année 2021, à une baisse conséquente des orientations vers le dispositif de formation Déclic dédié aux mineurs inscrits au PRF. En janvier 2021 débute à l'AFPA une nouvelle offre d'accompagnement des mineurs, la Promo 16-18. Ainsi, si Déclic n'aura mobilisé que 6 jeunes, la Promo 16-18 aura connu un véritable succès à Nîmes en faveur de 71 jeunes. Si la Région aura agi en 2019 en précurseur des préoccupations de l'obligation de formation des mineurs, entrée en vigueur qu'en 2020, le parcours d'accompagnement à caractère formatif de la Promo 16-18 financé par l'État aura eu raison de Déclic, formation qui n'est plus proposée en 2022.

Conjointement, 5 ateliers Déclic pour l'action de l'AFPA confortent leur place dans l'accompagnement et la préparation à la formation des jeunes en termes d'immersion sur les plateaux techniques de formation AFPA, de préparation au projet, à l'identification des compétences, au code de la route ...

## **ANALYSE QUANTITATIVE & QUALITATIVE DE L'ACTIVITÉ FORMATION 2021**

En chiffres d'abord ...

## Nombre de jeunes et d'entrées en formation en 2021 (avec comparatif 2020)

Types de situations	Nombre de jeunes entrés en 2021	Comparatif 2020 (Nombre de jeunes)	Évolution 2021/2020 (En nombre de j)	Nombre d'entrées en situation en 2021	Comparatif 2020 (Situations)	Évolution 2021/2020 (Nombre de situations)	Poids régional en 2021 (Nombre de jeunes)	Poids régional 2020 (Nombre de jeunes)
Formation Conseil Régional + E2CR	680 + 113	641 + 76	+6 % +49 %	747 + 113	704 + 77	+6 % +47 %	6,8% 19%	7 % 9,7%
Sous total	793	717	+10 %	860	781	+ 10 %		
Formation Pôle Emploi	223	83	+69 %	230	93	+ 147 %	7,5 %	5,3 %
Déclic AFPA	58	24	+142%	74	31	+139 %	6%	18%
PIC Prépa apprentissage	32	18	+77%	32	18	+77 %	4,2 %	9%
Autres formations	272	353	-23%	414	445	-7 %	7,1 %	8,6%
<b>TOTAUX</b>	<b>1378</b>	<b>1195</b>	<b>+15 %</b>	<b>1610</b>	<b>1368</b>	<b>+ 18%</b>	<b>7,2 %</b>	<b>7,4 %</b>

1378 jeunes ont ainsi bénéficié de la formation continue pour 1610 entrées en situation (soit 18% de plus qu'en 2020, soit 5% de plus qu'en 2019)

680 jeunes ont bénéficié des formations financées par le Conseil Régional (413 en qualif pro, 243 en projet pro), auxquels s'ajoutent 113 jeunes ayant intégré l'E2CR.

Notons une bonne reprise de notre partenariat avec l'E2CR, l'AFPA en ce qui s'agit des ateliers Déclic pour l'action, et les CFA en faveur des accompagnements Prépa apprentissage.

La typologie des entrées en formations Région fait l'objet d'un tableau détaillé ci-après.

L'offre AFC Pole emploi, plus étoffée en 2021, aura permis une hausse des entrées

**La reprise des entrées des jeunes en formation est donc assez nette en 2021.**

La rubrique « **Autres formations** » comprend notamment :

- 101 entrées en formations SST et 35 entrées en formations Culture pro réalisées en 2021 par des organismes de formations dans le cadre de la Garantie Jeune,
- 18 formations du Programme d'intégration par l'Apprentissage de la Langue (PIAL)
- 9 formations en Français Langue étrangère de l'OFII
- 3 entrées en EPIDE (*Marseille, Toulouse, etc*)
- 11 séjours formatifs ERASMUS +
- 5 entrées en formation sur d'autres Région que l'Occitanie
- Les formations politique de la ville
- Les formations réalisées dans le cadre du PEC
- Les formations auto financées dont CPF
- Les formations dispensées dans le cadre du PIC Horizon et

Pour asseoir une meilleure comparaison des chiffres d'entrée en formation d'une année sur l'autre, l'année 2020 ayant été fortement marquée par la crise sanitaire en termes de confinements notamment, il apparaît judicieux d'observer les résultats 2019, même si 2021 fut aussi marquée par les développements de la crise sanitaire.

Le tableau comparatif 2020/2019 ci-après offre une perspective supplémentaire de compréhension des évolutions avec notamment les résultats 2019. Les résultats de l'année 2020 avaient connu une baisse notable des entrées en formations.

Types de situations	Nombre de jeunes entrés en 2020	Nombre de jeunes entrés en 2019	Évolution 2020/2019 (En nombre de j)	Nombre d'entrées en situation en 2020	Nombre d'entrées en situation en 2019	Évolution 2020/2019 (Nombre de situations)	Poids régional en 2020 (Nombre de jeunes)	Poids régional 2019 (Nombre de jeunes)
Formation Conseil Régional + E2CR	641	684	- 6 %	704	742	- 5 %	7,04%	6.35%
	+ 76	+ 99	- 23 %	+ 77	+ 100	- 23 %	9,68%	14.22%
Sous total	<b>717</b>	783	- 8 %	<b>781</b>	842	- 7 %		
Formation Pôle emploi	83	226	- 64 %	93	235	- 60%	5,29%	8.90%
Autres formations	353	424	- 7 %	445	455	+ 9 %	8,59%	8.93%
Déclic AFPA	24			31				
PIC Prépa apprentissage	18			18				
Sous total	<b>395</b>			<b>494</b>				
<b>TOTAL Toutes formations</b>	<b>1195</b>	1325	- 7 %	<b>1368</b>	1532	- 8 %	7,44%	7.46%

## 2 / Focus sur les entrées en formations financées par le Conseil Régional - par dispositif

Source bibliothèque ARML consolidée 2021 et 2020

Type situation ou type contrat et mesure	Libellé mesure régionale	Nombres entrés en situation en 2021	Nombres entrés en situation en 2020
[Financier] Collectivité territoriale – Conseil régional	DECLIC	6	25
	FORPRO SUP	2	2
	Formation AVENIR	13	7
	Lutte contre l'illettrisme LECTIO	54	39
	Projet PRO	243	248
	Qualif Pro	413	369
	Sanitaire et sociale	16	7
	Non répertorié *		7
Sous total		747	704
	E2CR	113	77
Total général		860	781

Les formations du programme pré-qualifiant (Lectio, École de la seconde chance, Projet pro) ont maintenu un bon taux d'entrée, en particulier l'E2CR et Lectio en nette hausse. Nous aurons toutefois assisté en cette année 2021, à une baisse conséquente des orientations vers le dispositif de formation Déclic, dédié aux mineurs, inscrit au PRF. En janvier 2021 débute à l'AFPA une nouvelle offre d'accompagnement des mineurs, la Promo 16-18.

Ainsi, si Déclic n'aura mobilisé que 6 jeunes, **la Promo 16-18 de l'AFPA aura connu un véritable succès à Nîmes en faveur de 71 jeunes**. Si la Région aura agi en 2019 en précurseur des préoccupations de l'obligation de formation des mineurs entrée en vigueur qu'en 2020, le parcours d'accompagnement à caractère formatif de la Promo 16-18 financé par l'État aura eu raison de Déclic, formation qui n'est plus proposée en 2022.

**Tendances Générales concernant la typologie du public entré en formation en 2021 (en comparaison avec 2020 et la moyenne régionale) - source bibliothèque ARML 2021 consolidée -**

- La part des **mineurs** entrés en formation en 2021 **est en baisse** par rapport à 2020, soit 3,8% (5,3% en 2020).

*En Occitanie, cette part est de 6,2% en 2021*

À mettre en corrélation avec le **bon niveau de positionnement sur la Promo 16-18, soit 71 jeunes mineurs** entrés sur une situation (catégorie non professionnelle) mais qui s'apparente aux modalités des formations pré-qualifiantes, financée par l'État (Ministère chargé de l'emploi)

**Attention :** une demande d'évolution de la requête a été effectuée auprès de l'ARML, car celle-ci, ne requête pas sur l'âge à l'entrée en situation mais sur l'âge au moment où elle a été

exécutée ce qui fausse le regard porté en particulier sur la situation des mineurs... Il nous a été précisé que cette évolution sera prise en compte en 2022.

- **Stabilité** aussi de la proportion des **niveaux infra V** en 2021 par rapport à 2020, soit 55,7% (56,5% **en 2020**).

*En Occitanie, cette part est de 49,6% en 2021*

- Légère hausse aussi de la proportion des publics résidant en **QPV (Quartier politique de la ville)** en 2020 par rapport 2019, soit 37,6% (35,9% en 2020)

*En Occitanie, cette part est de 17,6% en 2021*

### 3 / L'activité de prescription sur le Programme régional de formation en 2021

Source bibliothèque ARML consolidée 2021 et 2020

Type situation ou type contrat et mesure	Libellé mesure régionale	Nombre de prescriptions sur dispo CR en 2021	Nombre de prescriptions sur dispo CR en 2020	
[Financier] Collectivité territoriale – Conseil régional	DECLIC	11	40	
	FORPRO SUP	5	1	
	Formation AVENIR	0	0	
	Lutte contre l'illettrisme LECTIO	47	31	
	Projet PRO	318	359	
	Qualif Pro - Action certifiante	575	377	
	Qualif Pro - Action professionnalisante		69	
	Qualif Pro - Compétence plus		29	
	Qualif Pro - Parcours intégré		28	
	Qualif Pro - Prépa concours		14	
	Sanitaire et sociale		6	
	Sous total qualif Pro		523	
	Non répertorié *		4	5
	Sous total		960	959
E2CR	119		119	
TOTAL	1079	1078		

L'activité de prescription n'a pas faibli en 2021. Mais elle aura permis un meilleur taux de réussite d'entrées en formation. Les jeunes auront connu de meilleures conditions d'accès et probablement une approche moins craintive du présentiel dans le développement de la crise sanitaire en 2021.



#### 4 / Les permanences des organismes de formation 2021 à la MLJNM

Dans un rapport de proximité aux jeunes déjà venus dans nos locaux, les permanences des organismes de formations au sein de la Mission Locale visent à permettre :

- Une information et une promotion plus directes de l'offre de formation : déroulé de la formation et info sur les métiers visés, niveau attendu, calendrier, prérequis divers...)
- D'obtenir l'expertise et un avis des chargés de recrutements des Centres de formations sur un projet et une éventuelle candidature (étapes préalables à entrevoir avant le positionnement, préparation aux sélections, travail sur la posture du jeune...)
- Une rencontre avec le jeune, et si nécessaire ses parents, son conseiller référent

Centres de formation	Nombre de jeune	Présent
AFPA	67	35
AFPA DECLIC (2 permanences)	3	1
AFTRAL	8	6
BOUSCAREN	9	1
E2CR	72	45
GRETA	34	28
H&C CONSEIL	1	
IRFA SUD	1	1
<b>TOTAL</b>	198	118

L'E2CR, le GRETA, et l'AFPA effectuent régulièrement des permanences à la MLJNM afin de pouvoir expliquer leurs offres de formation et échanger sur les projets avec les jeunes intéressés.

L'IRFA sud, l'AFTRAL et BOUSCAREN auront pu de même venir sur quelques dates en lien avec la saisonnalité de leurs recrutements.

**Ainsi, 37 permanences ont été tenues au total pour 198 jeunes positionnés, et 118 en ont réellement bénéficié, soit près de 60% des jeunes inscrits**

## 5 / Notre participation aux instances organisées par la Région

Nous avons participé en 2021 de toutes les instances partenariales pilotées par la Région : COPASS, SPRO, PSAD, Flash prescriptions.

Les COPASS thématique, offrent une information et des rencontres enrichissantes. Les COPASS concernant les suivis de situations permettent un échange sur les préoccupations et difficultés partagées entre les acteurs du COPASS. Il permet également une analyse globale de la situation locale, des tendances sur le pré qualifiant et une vue sur les poursuites de parcours.

Toutefois quant à l'étude des suivis de manière individuelle des publics, cette instance peine à être investie par les conseillers, car finalement, cela intervient à une étape où ils prennent acte d'une situation.

La transmission des tableaux et commentaires nous semble toutefois absolument utiles et indispensables à la compréhension, au suivi des parcours, et à la poursuite des accompagnements.

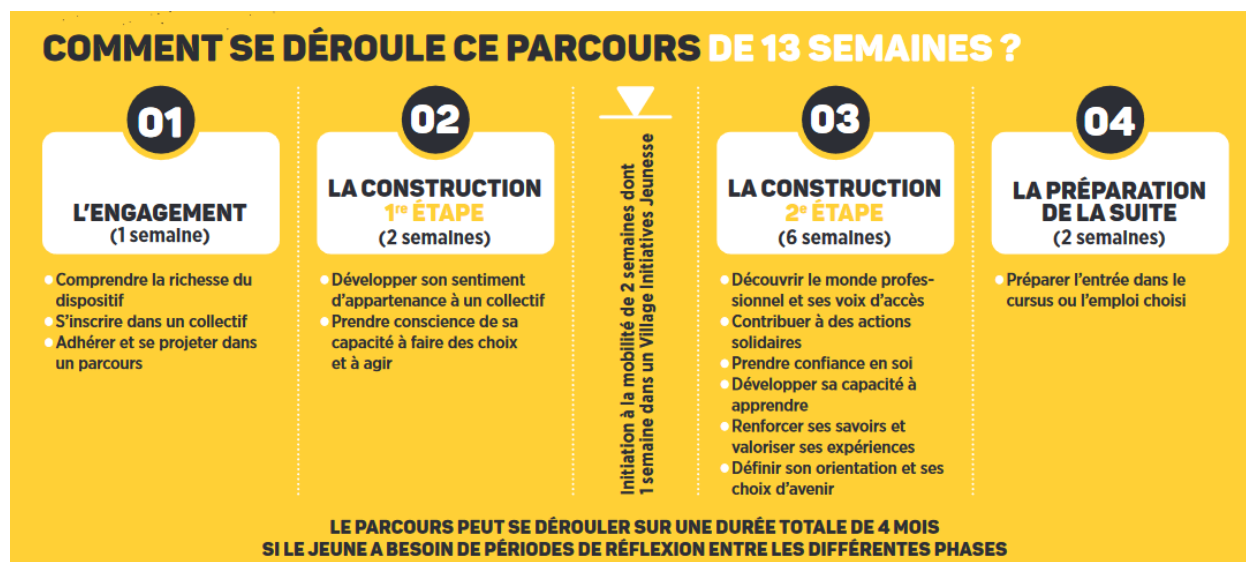
## 6 / Focus : Une nouvelle offre d'accompagnement à caractère formatif pour les mineurs : la Promo 16-18



Dès ses débuts à l'AFPA de Nîmes, la Mission Locale Nîmes Métropole a engagé un lien étroit avec la nouvelle équipe de la Promo 16-18. Immergée au cœur de l'AFPA, à proximité des plateaux techniques des formations qualifiantes proposées par l'AFPA, les locaux de la Promo 16-18 offrent une proximité inspirante pour les jeunes en question d'avenir.

L'accompagnement proposé pendant 11 semaines permet aux jeunes décrocheurs scolaires notamment de retrouver la voie progressive du collectif, de la réflexion sur leurs projets, tout en bénéficiant de mise ne stage en entreprise ou d'immersion sur les plateaux techniques des différents centres AFPA.

Pendant toute la durée du suivi, comme un fil rouge, le lien avec le Conseiller référent demeure. Le PACEA et la Garantie jeune (et à présent le CEJ) viennent soutenir financièrement l'effort de présence et d'engagement des jeunes. Chaque période mise en situation professionnelle (stage en entreprise), préparée par le jeune et ses formateurs AFPA, est soutenue par la Mission Locale.



Elle permet le respect de l'Obligation de formation.

**En 2021, 71 mineurs suivis par la MLJNM ont pu intégrer la Promo 16-18 de l'AFPA (Source AFPA / IMILO) ce qui place le partenariat local MLJNM-AFPA en tête de la Région Occitanie.**

Chacun de ces accompagnements pourra être repris, en fonction des bilans individualisés, vers un projet de formation, d'apprentissage, de retour en formation initiale...

L'arrivée de l'offre Promo 16-18 est venue toutefois concurrencer et éclipser une offre de formation tout aussi intéressante destinée aux

mineurs intégrée par la Région Occitanie depuis 2019 : Déclic.

Cette formation proposée par les centres de formation GRETA, CRFP, et INSTEP n'a pas réussi à constituer une session sur notre territoire d'intervention. Pourtant, et de façon inédite, cette formation proposait aux mineurs un accompagnement adapté, personnalisé, et en petit comité pour faciliter leur appréhension du monde professionnel en lien avec leurs idées, leurs projets, leurs situations parfois difficiles.

### *7 / La professionnalisation des équipes : Un effort particulièrement soutenu en 2021*

En interne, le recrutement au fil de l'eau d'un nombre conséquent de nouveaux conseillers en 2021 en lien principalement avec l'évolution des équipes Garantie Jeunes, **nous a demandé d'engager plusieurs sessions en matière de formation interne.**

Ces temps de formations internes se veulent réactifs autour de l'arrivée d'un nouveau conseiller afin de permettre leur intégration et les rendre au plus tôt opérationnels sur le volet formation à l'occasion de leur prise de poste.

Par ailleurs, pour soutenir la maîtrise et l'appropriation des évolutions technique du

domaine de la formation (offre, règles de saisies, utilisation de Ouiform, IMILO, saisies des permanences, etc.), des temps de réunions de professionnalisation ont été mises en place avec l'ensemble des conseillers déjà en poste. Quatre sessions de professionnalisations internes consécutives ont été organisées en groupes restreints et en présentiel avec les équipes de conseillers généralistes fin 2021 ou de la Garantie Jeune début 2022.

Enfin nous avons mis en place deux sessions de formation/sensibilisation, de deux demies

journées chacune, intitulée « Comment repérer et orienter les personnes en difficulté avec les savoirs de base et/ou en situation d'illettrisme ? » avec CEREGARD, en octobre et novembre 2021.

Elles ont été réalisées avec l'ensemble des conseillers généralistes, PER, ASPJH et certains chargés de projet, en 2 groupes et en présentiel, de sorte à favoriser les échanges.

## II. L'ORIENTATION ET L'INFORMATION SUR LES MÉTIERS

### 1/ Itinéraires des métiers

La Mission Locale Nîmes Métropole en partenariat avec le PIMMS organisent

# RENCONTRES MÉTIERS DU NUMÉRIQUE

du 23 juin au 1 juillet 2021

**AU PROGRAMME :**

- Découverte des métiers du numérique
- Visite d'entreprises du numérique
- Témoignages de professionnels
- Rencontre avec des centres de formation spécialisés

663 Rue Neper  
30900 Nîmes  
Espace Diderot

Accès  
Tram 2 ou Bus 3 & 8  
Arrêt Valdegour

**PLACES LIMITÉES**

**UNIQUEMENT SUR INSCRIPTION**  
auprès de votre conseiller Mission Locale  
ou auprès du PIMMS : [nimes@pimms.org](mailto:nimes@pimms.org)

Mission Locale Nîmes Métropole PIMMS Nîmes PRÉFET DE LA RÉGION OCCITANIE

Comme 24 autres Missions Locales en Occitanie, et avec le soutien de la Région Occitanie, le projet « Itinéraire des métiers » a proposé une nouvelle action concrète pour les jeunes, dont les mineurs concernés par l'obligation de formation.

À destination de jeunes accompagnés, l'ambition du projet visait à faire découvrir les métiers du territoire de façon ludique et dynamique, contribuer à ouvrir le champ des possibles et les aider à l'orientation scolaire et professionnelle.

Cette action comportait différents axes d'intervention à commencer par la captation du public, la resocialisation et de remobilisation, afin d'ouvrir la connaissance des métiers des jeunes des territoires.

Cette action se situe en amont d'un parcours de formation (initiale, préparatoire ou qualifiante), d'alternance ou d'emploi, avec pour objectif :

- De donner la possibilité à chaque bénéficiaire de l'action de découvrir le monde et les codes de l'entreprise.
- De promouvoir les métiers et les filières porteurs et méconnus du territoire.
- D'agir sur les représentations négatives, sur l'absence de représentation ou sur une mauvaise représentation de certains secteurs en tension ou méconnus.
- De faire avancer la mixité des métiers et l'égalité professionnelle entre les femmes

et les hommes, ainsi que l'accès des jeunes en situation de handicap dans les entreprises du territoire.

- D'agir auprès des mineurs dans le cadre de l'obligation de formation (Plan Pauvreté) et de la lutte contre le décrochage scolaire.
- De travailler l'autonomie des jeunes et leur mobilité pour leur permettre de mieux accéder aux parcours de formation préparatoire.

Les ateliers « Itinéraire des métiers » étaient en partie proposés en Mission Locale, avec pour objectif de réaliser ensuite un ou des rencontres avec des professionnels en partant

à la découverte réelle des métiers, en entreprise, en CFA, avec un organisme de formation ou auprès d'un partenaire du territoire.

Toujours sur fond de crise sanitaire, un gros effort conséquent de mobilisation fut nécessaire pour capter les jeunes, les conduire à s'engager sur chaque session - ateliers Itinéraire des métiers comprenant chacune une dimension participative importante.

En groupe restreint, afin d'insuffler dans nos actions une dynamique de groupe participative, interactive et innovante, les jeunes ont été invités à jouer le rôle de journalistes /interviewers pour les visites d'entreprises et leurs restitutions. Le support vidéo fut donc directement utilisé par les participants.

**Itinéraires des métiers aura donc intéressé 70 jeunes**

**6 secteurs d'activités ont été abordés de manières très spécifiques et ont fait l'objet de thématique de session :**

- Construction
- Industrie
- Numérique
- Hygiène et Propreté
- Sanitaire et social
- Transport et logistique

**8 autres secteurs d'activité auront été abordés :**

- Agriculture et agroalimentaire
- Culture, communication, édition, spectacle
- Espaces verts
- Industrie aéronautique
- Métiers « transverses »
- Métiers de la mer
- Métiers autour de l'écologie
- Tourisme, hôtellerie-restauration
- Autre

SYNTHESE SUR LA PÉRIODE (du 1 <sup>er</sup> janvier au 31 août 2021)	Nombre moyen de jeunes par atelier	
	En Mission Locale	En extérieur
<b>Moyenne de jeunes par atelier</b>	<b>14</b>	<b>6</b>
<i>Découverte virtuelle métiers</i>	31	
<i>Enquête métiers</i>	5	7
<i>Prépa itinéraire métiers</i>	5	5
<i>Découverte réelle métiers</i>		5

SYNTHESE SUR LA PÉRIODE (du 1 <sup>er</sup> janvier au 31 août 2021)	Nombre d'ateliers réalisés	
	En ML	En extérieur
<b>Ateliers "Itinéraire des métiers"</b>	<b>12</b>	<b>9</b>
<i>Découverte virtuelle métiers</i>	1	0
<i>Enquête métiers</i>	7	4
<i>Prépa itinéraire métiers</i>	4	1
<i>Découverte réelle métiers</i>	0	4

Pour la mise en œuvre de « Itinéraire des métiers », les Missions Locales ont consolidé ou développé les partenariats économiques sur leur territoire autour des métiers et des secteurs à découvrir : entreprises, organismes de formation, CFA, fédérations, OPCO, associations ...

Les partenaires ont pu contribuer au projet :

- En venant témoigner en Mission Locale autour des codes de l'entreprise ou plus particulièrement en conseillant sur un ou plusieurs métiers ;
- En acceptant d'accueillir, dans le respect du protocole sanitaire, un petit groupe de jeunes de la Mission Locale au sein de sa structure pour procéder à une visite de site et pouvoir participer à une démonstration d'un ou plusieurs métiers ;



Parmi les partenaires mobilisés pour la réussite de l'action :

**Les fédérations :** La CAPEB pour le bâtiment ou l'UIMM pour l'industrie avec lesquelles nous avons coordonné nos actions en vue de construire nos ateliers en complémentarité des actions qu'elles menaient notamment au travers d'Escape Games. L'UIMM s'est mobilisée pour nous accompagner dans la recherche d'une visite d'entreprise dans le secteur industriel sur notre territoire : Wincare à Nîmes.

**Les entreprises :** Les visites ont été organisées au sein d'entreprises de renom de notre bassin, et même de plus loin : Océan, Wincare, et Carrefour Supply.

Concernant la thématique du numérique nous sommes allés visiter DIGIT'Alès. Sur place les jeunes ont pu rencontrer notamment trois Start'up du numérique sur les 4 installées sur le site Digit'alès, ainsi que les centres de formation Simplon et CNAM.

Ils ont pu découvrir également le Tiers lieu Région existant sur place



**Les professionnels :** Échanges et témoignages d'expériences

Nous avons fait intervenir auprès des bénéficiaires de l'action, une directrice d'EPHAD (la visite dans ce secteur d'activité étant rendue impossible avec la crise sanitaire dans ce secteur) et trois professionnels exerçant dans différents métiers du numérique.

**Les centres de formations :** sur les métiers et formations du numérique qu'ils proposent financées par la Région, par Pole emploi ou l'Etat : Openclassroom, Afpa st jean de vedas, Greta de Nîmes, Nouas, Simplon.

**La Région :** Promotion de l'action par la présentation de celle-ci lors du SPRO

	Nombre de partenaires mobilisés sur le projet	Nombre d'interventions des partenaires sur le projet	Type d'intervention		
			Visite de site / démonstration	Témoignage / conseil	Autre
<b>Partenaires du projet</b>	<b>13</b>	<b>16</b>	<b>7</b>	<b>13</b>	<b>6</b>
<i>Entreprises / cabinet</i>	7	7	6	7	1
<i>Organismes de formation</i>	5	5	0	5	5
<i>CFA</i>	0	0	0	0	0
<i>Autres</i>	1	4	1	1	0

Des thématiques transversales essentielles ont été abordées dans les ateliers, au travers de quizz notamment, puis dans la préparation des questions liées aux visites d'entreprises :

- La parité hommes / femmes et la mixité au travail
- La mobilité éco- responsable
- L'accès aux métiers aux jeunes en situation de handicap

## En passant par 2020 année compliquée, De 2019 à 2021 ...

Après une année très marquée par la crise du Covid et son cortège de difficultés, notamment en ce qui s'agit de l'accès à la formation, **nous retrouvons en 2021 un bon niveau d'entrées en formation pour un nombre de jeunes concernés lui aussi en évolution positive.**

Pour la 3ème année de la programmation quadriennale du Programme Régional de Formation, les entrées ont évolué à la hausse malgré un contexte sanitaire tendu et la persistance d'une crainte partagée des contaminations en présentiel.

Nous constatons que les jeunes ont sollicité en 2021 plus de formations qualifiantes, retrouvant les niveaux d'entrée de 2019, dans un souci probable de répondre à un enjeu de préparation à la qualification, à l'emploi, à la reprise de l'activité (Cette tendance se



confirme d'ailleurs nettement en ce début 2022).

Le recours aux formations du PRF semble connaître une certaine maturité, une meilleure identification par les prescripteurs, une communication facilitée avec les Organismes de formation.

La mobilisation des formations financées par Pole emploi (AFC) ont connu elles aussi une véritable reprise pour près de 70% de hausse en 2021 par rapport à 2020.

Conjointement, 5 ateliers Déclic pour l'action de l'AFPA confortent leur place dans l'accompagnement et la préparation à la

formation des jeunes en termes d'immersion sur les plateaux techniques de formation AFPA, de préparation au projet, à l'identification des compétences, au code de la route...

Entre autres solutions ouvertes aux mineurs, l'émergence de l'accompagnement à caractère formatif de la Promo 16-18 de l'AFPA participe à présent de ce nouvel élan contre leur décrochage scolaire, leur démobilitation, et pour favoriser prioritairement leur insertion socioprofessionnelle.

## En ce début d'année 2022 ...

En cette 4<sup>ème</sup> et dernière année du programme quadriennal régional de Formation, dans la continuité des baisses de positionnements de 2021 avec l'arrivée de la Promo 16-18, nous actons la disparition du dispositif Déclic destiné aux mineurs.

En janvier, un premier niveau achat de bons de commande est venu inquiéter d'autres organismes de formations sur les perspectives de places ouvertes sur financement Région en 2022. Fin février, des achats complémentaires semblent avoir rassuré bien que nous n'en mesurons pas vraiment les proportions.

Avec le renouvellement des équipes et la nouvelle Direction de l'APFA, nous avons engagé plusieurs réunions de travail pour répondre aux préoccupations suivantes :

- Améliorer la présentation de l'offre de service de la MLNM à la nouvelle équipe ;

- Favoriser la mobilisation des ateliers déclics pour l'action et de la Promo 16-18 ;
- Parfaire l'articulation des dispositifs AFPA avec les dispositifs Garantie Jeunes & CEJ
- Mise en place d'une permanence promo 16/18 dans les deux antennes principales de la MLNM

Une réunion de travail a été réalisée en ce début d'année 2022 avec l'E2CR et nous avons mis en place un projet d'une nouvelle convention partenariale, redéfinissant des modalités pour réduire/prévenir les décrochages et faciliter la reprise de l'accompagnement à la Mission locale pour les jeunes sortis sans solution.

Un projet de visite de l'E2CR est en cours de préparation en faveur des nouveaux conseillers et conseillers CEJ & GJ considérant que le Contrat Engagement Jeunes ouvre ses portes aux positionnements sur l'E2CR.

## L'activité de prescription sur les formations du PRF sur les 4 premiers mois de l'année 2022

Sources bibliothèques régionales ARML :

Nombre de prescriptions CR du 1/01/2022 au 30/04/2022 de la MLNM : 403 (dont 38 en faveur de l'E2CR).

À titre de comparaison, le nombre de prescriptions CR au 30/04/2021 de la MLNM était de 403 (dont 44 en faveur de l'E2CR).

À l'échelle de la Région Occitanie, et pour l'ensemble des Missions Locales, le nombre de prescriptions CR du 30/04/2022 ML est de 5223 (dont 270 en faveur des E2CR), pour 7594 (dont 394 pour les E2CR) sur la même période en 2021, soit une baisse de 31%.

Avec le focus suivant sur certains dispositifs :

PRESCRIPTIONS	Projet Pro	E2CR	Lectio	Qualif'pro
MLJNM 4 <sup>ème</sup> premiers mois 2022	88 (-31%)	38 (-24%)	23 (+64%)	250 (+27%)
À l'échelle de la Région	1906 (-31%)	270 (-31%)	173	2290 (-36%)
MLJNM 4 <sup>ème</sup> premiers mois 2021	127	44	14	197
À l'échelle de la Région	2405	394	174	3566

En ce début d'année, nous constatons ainsi une baisse des prescriptions de notre Mission Locale sur les actions de formations pré qualifiantes du PRF, par rapport à la même période en 2021, en particulier sur Projet pro (-31%) et E2CR (-24%), tandis que la prescription sur les formations qualifiantes sont hausses (+27%) et Lectio (+64%).

Nous constatons par ailleurs une baisse globale bien plus importante des prescriptions sur les

autres ML du réseau en Occitanie de l'ordre de - 28%.

**Malgré une bonne mobilisation et un niveau de prescription relativement important sur l'axe qualifiant du Programme Régional de Formation, nous constatons une baisse sensible des entrées en formation sur la même période.**

ENTREES	Projet Pro	E2CR	Lectio	Qualif'pro
MLJNM 4 <sup>ème</sup> premiers mois 2022	56 (-43%)	24 (-20%)	26 (+136%)	66 (-42%)
À l'échelle de la Région	1072 (-41%)	230 (-11%)	102 (+10%)	860 (-38%)
MLJNM 4 <sup>ème</sup> premiers mois 2021	98	30	11	113
À l'échelle de la Région	1350	258	93	1393

Il apparaît que le phénomène de baisse des prescriptions et des entrées est régional.

Cette situation après 4 mois en 2022 pourrait trouver différentes explications conjuguées :

- Une baisse des places disponibles (diminution des bons de commandes à l'échelle régionale) et/ou une mise en concurrence des jeunes avec d'autres publics lors des sélections d'entrée en formation
- Un certain nombre d'organismes de formation ont programmé leurs sessions plus tard dans l'année, retardant ainsi les entrées potentielles
- Une concentration de la demande sur le programme qualifiant et / ou sur certaines formations seulement

Pour comprendre et tenter de trouver des solutions, en lien avec l'UT Région de Nîmes, nous étudions déjà chacune de ces éventualités.

Le démarrage du Contrat Engagement jeunes introduit une nouvelle ouverture en faveur de la question de la Formation dans les parcours d'accompagnement pour nos équipes antérieurement inscrite sur la Garantie Jeune. Il y a là un enjeu interne d'appropriation de ce domaine, avec notamment la formation pré-qualifiant (dont la possibilité nouvelle des positionnements vers l'E2CR).

Nous développons par conséquent un travail de sensibilisation et de professionnalisation auprès de ces équipes, et la mise en place de permanences de proximité des organismes de formation pour faciliter le dialogue et l'orientation des jeunes.

L'année 2022 sera aussi l'année préparatoire à l'arrivée des nouveaux marchés 2023-2027. Nous nous y préparons pour une appropriation rapide des nouvelles offres à venir et l'organisation de temps fort avec les organismes de formation retenus.